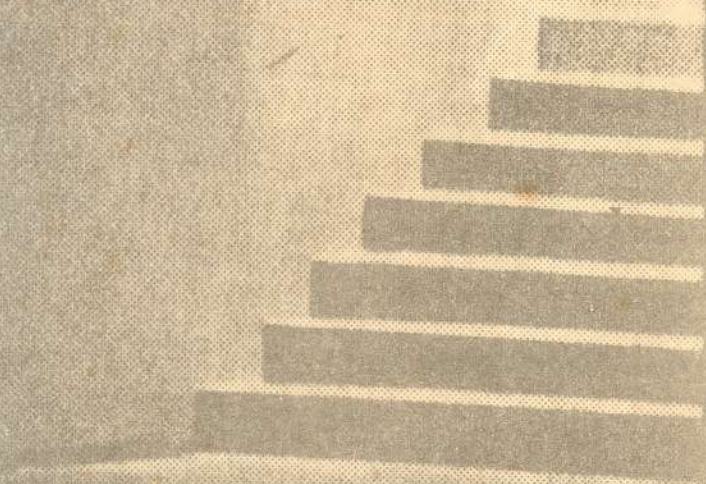


REVISTA  
ALZA  
PRIMA

2



# INDICE

1

-Indice y Editorial.....	I
-Participación del habitante, ¿alternativa o realidad? por Arq. Joan Mac Donald.....	2
-Estatutos del hombre. traducción: Iván Cartes	9
-Sobre Pablo Neruda. por Jorge Romero.....	12
-Apuntes de viaje. por Juan L. Ramirez.....	15
-Bienales de arte. por Rodrigo Fischer y Ana Maria Saavedra.....	21
-Ficha.....	32

## EDI TORIAL

Aquí estamos nuevamente levantando este segundo pilar de ALZA PRIMA, cansados con el termino de semestre pero muy contentos por la acogida que tubo nuestra revista. Fueron pocas las colaboraciones pero multiples las muestras de simpatia que hemos recibido.

Este segundo número cierra un primer ciclo en esta aventura por abrir un espacio al quehacer extra-académico, creemos que la experiencia es válida y positiva, por cuanto en estas hojas quedarán impresas las inquietudes y los aportes de una generación.

Y ahora unas palabras de Ricardo Utz presidente del centro de estudiantes;  
Es curioso constatar los periodos por los que atraviesa nuestra escuela durante el semestre. En general se resume en dos etapas fundamentales: la primera es radiante de integración. Nuestra escuela se hace transparente a la conversacion a la participación colectiva, al dialogo.

La segunda etapa es más individual. El proyecto, como una sombra, nos envuelve en una esfera de hermetismo y reserva.

Y los talleres yacen vacíos  
y los tableros yacen solitarios,  
y la escuela es invadida sólo por la ausencia.

Pienso que si nos une la arquitectura, es precisamente en los periodos de creación cuando las salas debieran verse rebosantes de nosotros y los pasillos albergar un edificante intercambio y discusión.

Y quizá solo de esta manera podriamos evitar la extraña sensación de ver, cuando apartamos finalmente la vista de nuestro proyecto, como el mundo se ha transformado sin nuestra intervencion.

*Juan Villafraña F.*  
director revista

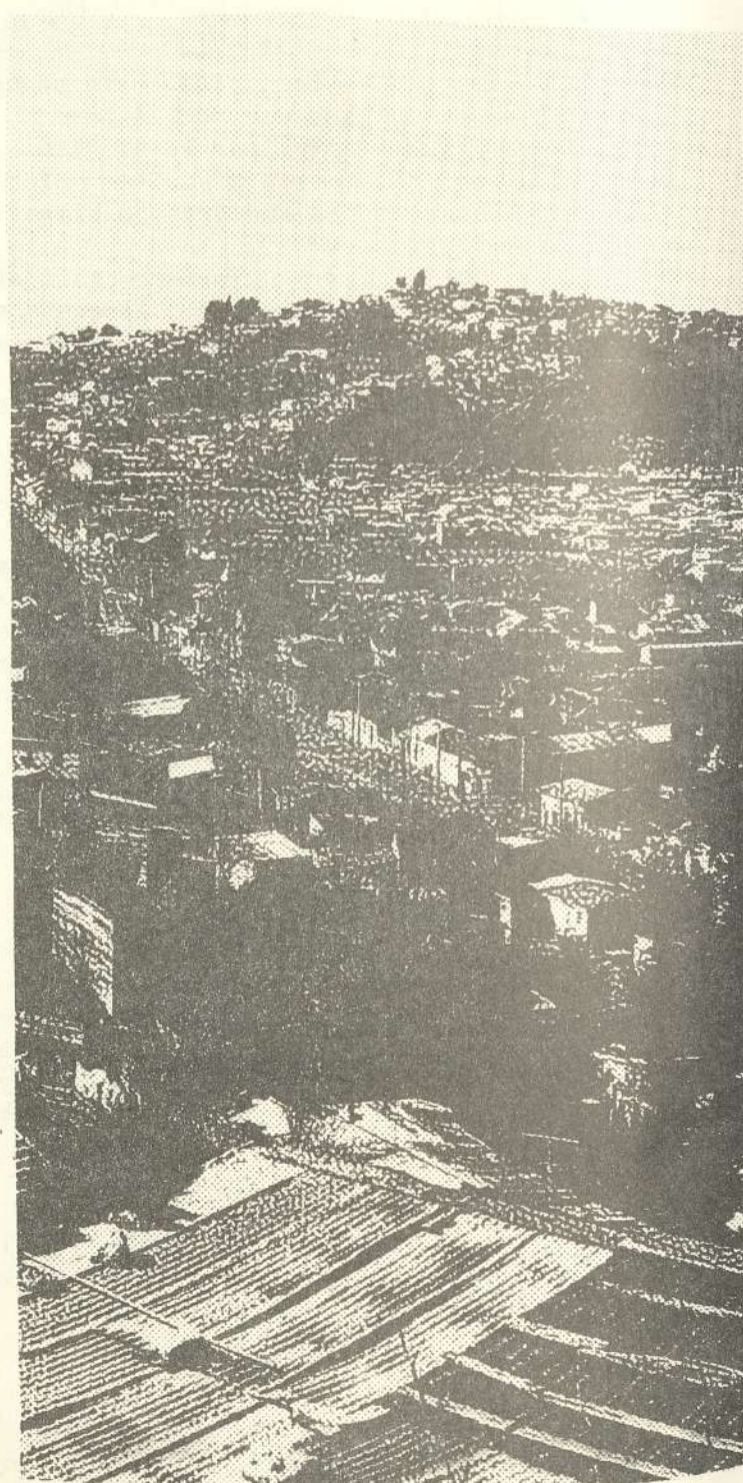
*Ricardo Utz*  
presidente centro alumnos

# participación del habitante: alternativa

## realidad

por

joan mac donald



Hay muchas formas de abordar el tema de la participación en el campo de la vivienda social. Desde una perspectiva económica podemos discutir, por ejemplo, si los programas de autoconstrucción dirigida han resultado efectivamente beneficiosos en términos de costos, frente a los sistemas convencionales de producción de viviendas económicas. Las ventajas desde el punto de vista social de la participación del usuario también han sido motivo de análisis para los especialistas, considerando se en general que el mayor arraigo, la responsabilidad en la mantención de la vivienda o la cohesión vecinal que genera la participación son positivos más allá de los resultados "concretos" de estos programas.

Sobre estos y muchos otros aspectos del tema que nos preocupa existe para el interesado en profundizar un material bibliográfico suficiente, generado en investigaciones, seminarios y experiencias realizados en muchos países. Sin embargo, por valiosas que sean estas aproximaciones, siguen planteando la participación como una alternativa, importante pero no indispensable, para enfrentar el problema de la vivienda de los pobres.

Mi experiencia luego de observar durante años de trabajo en el llamado sector marginal, la realidad del habitat precario no como "experto", sino en lo posible a través de los ojos de los hombres, mujeres y niños que lo construyen y lo habitan, es que la participación no es realmente una alternativa: es un hecho conceptual y prácticamente ineludible. El problema no es si "conviene o no conviene" la participación, sino si "la aceptamos o ignoramos" en nuestro quehacer profesional.... si en el futuro vamos a trabajar con un habitante actor de su propio proceso habitacional, para el cual nuestro proyecto es una herramienta que lejos de someter su derecho y capacidad de decidir y crear, lo haga más dueño de su destino..... o seguiremos entregando un producto para un consumidor que en forma pasiva deberá someterse a la forma de vida que nosotros le imponemos a través de la planificación de la vivienda.

Consideremos algunos hechos:  
Revisemos en primer lugar, qué sucede realmente con las viviendas "sociales" que proyectamos, concluido el acto oficial de inauguración de la población, y cuando ya tomamos las respectivas fotografías de nuestra obra para el archivo. Si nos damos una vuelta en unos días veremos cómo, con rapidez increíble, la apropiación del usuario se expresa en transformaciones sustanciales: colores, rejas, kioscos, "piecitas" hacia donde uno mire, y eso pese a todo el arsenal de reglamentos y precauciones que hemos ideado para preservar la "pureza" del proyecto.

Luego, podríamos detenernos a reflexionar con algún realismo sobre los recursos que aún en el más optimista de los casos, los países del Tercer Mundo podríamos destinar a la solución del problema habitacional. Veríamos que difícilmente podemos dar a cada familia mucho más que esbozo, en tamaño o calidad, de lo que de acuerdo a estándares elaborados por nosotros mismos estimaríamos aceptables, si queremos lograr una cobertura suficiente.

Me parece indispensable que los arquitectos aceptemos de una vez por todas, que en ciudades de este mundo en desarrollo como las nuestras, un número mayoritario de familias, en los tugurios y también en las poblaciones de viviendas sociales, han resuelto, resuelven y seguirán resolviendo por sí mismas la conformación de su vivienda, porque nadie puede o quiere hacerlo por ellas.



Ante situaciones como las descritas se constata que la participación no es, como a veces suponemos, un camino posible, sino una realidad y una exigencia de nuestro medio. Sin embargo el argumento participativo tiene una base aún más sólida que aquella de la constatación de hechos propios de nuestra condición regional. Como ser biológico y cultural, el hombre necesariamente debe y puede alojarse por sí mismo. Ello lo comprueban las destrezas que aún los sectores marginales más carentes de recursos, se ponen en práctica para proyectar y factibilizar la vivienda.

Asunto diferente es que la sociedad "moderna" les niegue ese derecho. Las formas de habitar que proponen los pobres no son reconocidas como formalmente aceptables por sus reglas del juego. El sistema de valores implícito en el concepto de vivienda "moderna y confortable" tiene mucho de copiado de otros esquemas de vida, mucho de ecológicamente dudoso proyectado a nuestro medio, y por supuesto, otro tanto de conveniente para hacer a los propios habitantes, sobre todo a los más pobres, dependientes de las instituciones y los profesionales que monopolizamos este campo.

Camino no fácil de implementar, teniendo en cuenta los profundos cambios que incluso en la definición de nuestro rol profesional ello acarrea. La perspectiva convencional de lo que los arquitectos somos los únicos capaces de resolverle a los demás el problema del alojamiento, y que cualquier intromisión en este campo implicaría rebajar el nivel técnico y estético de las soluciones empleadas, se encuentra arraigada entre nosotros.

Sin embargo, el desafío que hoy se plantea a la especie humana de construir en el planeta un habitat ecológicamente aceptable para todos, no da lugar a posiciones rígidas y temerosas. Empecemos al menos por reconocer lo que ya mencionamos: pese a todos los reglamentos, ordenanzas, estudios y planes, al fin y al cabo nuestras ciudades y viviendas siguen haciéndolas en una gran proporción los pobres urbanos según sus propias ideas y habilidades. Para comprobarlo, basta darse una vuelta por ellas.



SEÑORES DE UNO DE TAXI ADMINISTRAMOS su vehículo, aseguramos renta, hacemos tramites conservador, patente, pintura equipamiento. Seguro de baja prima contra todo riesgo. Rosas 2090-B. 65857.  
**NECESITO TAXISTA AUTO NUEVO**, turno 600, recomendaciones. Lira 132, depto. 403.  
**CHÓFER PEUGEOT 404, TURNO, FIANZA 7.000**, Darneyca 1985.  
**NECESITO CHÓFER TAXI OPALA** fianza efectiva. Pícher 696.  
**NECESITO CHÓFER TAXI, EXPERIENCIA**, garantía. 2219031.  
**NECESITO MOZO CHÓFER CON EXPERIENCIA** y recomendaciones. Los Olmos 2670, Pedro de Valdivia altura 6000.  
**NECESITO CHÓFER TAXI FIANZA \$ 10.000**, Santa Rosa 4779 B.  
**CHÓFER TAXI NECESITO, LOS CAROLINOS 29-F, 36 1/2 Gran Avenida.**  
**CHÓFER CAMIONETA PROPAGANDA** necesito. Campaña 2470, lunes.  
**CHÓFER VENDEDOR PARA REPARTO** bebidas (Coca-Cola) documentos clase edad maxima 35 años Rivas 787 Lunes 9?  
 2212 "Edificio Centro Jueva" local 207 (Paseo Las Palmas).  
**DISCOTEQUE NECESITA SENORITAS**, garzones, azafatas. Circunvalación Vespucio 0174, Parroquia 25, Gran Avenida.  
**SENORITAS FUNCION CAFE** 11.000 mensual. Ecuador 4487.  
**SE NECESAN SENORITAS PARA** sauna, excelente sueldo. Ismael Valdes Vergara 43 departamento 32.  
**NECESITO SENORITA MAYOR 25 años**, Irasmitas fritas, 18 a 24 horas viernes a domingo. Santa Fe 940, San Miguel Ecuador 4487.  
**SE NECESAN AZAFATAS**, desde 15 horas.  
**NECESITO SENORITAS** para el teatro. Santa Fe 940, San Miguel Ecuador 4487.  
**NECESITO SENORITAS** para el teatro. Santa Fe 940, San Miguel Ecuador 4487.

**85** Institutrices y Damas de Compañía

**AUXIPART OFRECE CUIDADOS**, niños. 731701.  
**NECESITO NINERA PUEPUE**, recomendaciones, buen sueldo en: Carlos Ossa no.  
**NECESITO AUXILIAR** para con experiencia 2219031.  
**NECESITO AUXILIAR** para merca, cuidadoras y domiciliario, San Antonio.

**86** Servicio Negocios

**SEÑORITA** para buen sueldo. Necesito institutrice. SE NECESAN con experiencia. Necesito auxiliares para merca, cuidadoras y domiciliario, San Antonio.  
**SE NECESAN** para con experiencia. Necesito auxiliares para merca, cuidadoras y domiciliario, San Antonio.  
**SE NECESAN** para con experiencia. Necesito auxiliares para merca, cuidadoras y domiciliario, San Antonio.

**ARTICULO 1**

queda decretado que ahora vale la verdad que ahora vale la vida y que de las manos dadas trabajaremos todos por la vida verdadera.

**ARTICULO 2**

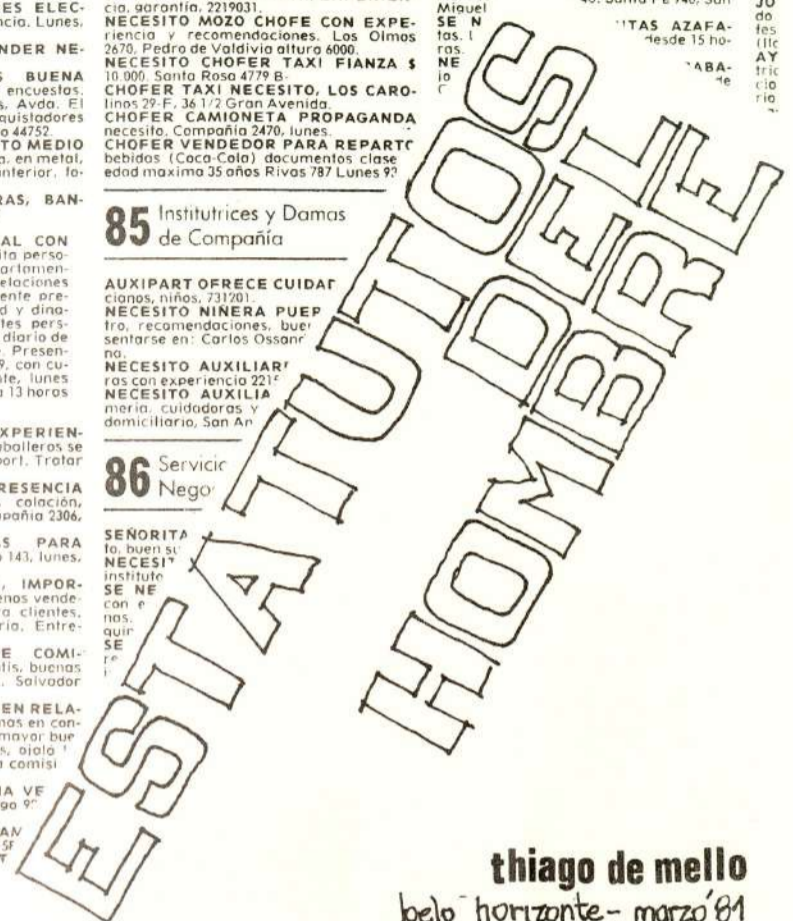
queda decretado que todos los días de la semana inclusive los martes y los jueves tienen derecho a convertirse en mañanas de domingo.

**ARTICULO 3**

queda decretado que a partir de este momento habrá girasoles en todas las ventanas que los girasoles crecieran derecho para abrirse dentro de la sombra y que las ventanas deberán permanecer el día entero abiertas hacia el verde donde crece la esperanza.

**ARTICULO 4**

queda decretado que el hombre no precisa nunca más dudar del hombre que el hombre confiará en otro hombre como la palmera confía en el viento como el viento confía en el aire como el aire confía en el campo azul del cielo el hombre confiará en el hombre como un niño confía en otro niño.



**thiago de mello**  
 pelo horizonte - marzo '81  
 traducción: wañ cartes.

9  
 SE  
 reli  
 sol  
 QU  
 silt  
 odr  
 JO  
 do  
 tes  
 TIC  
 AY  
 tric  
 cio  
 rio

Cuántas páginas escritas sobre tu vida, sobre tu obra. Y yo aquí, tratando de traer más agua al molino. Pero no quiero hablar de ti como lo haría un erudito, sólo pretendo hablarte como amigo, de cosas simples y cotidianas. Pretendo hablar del Pablo que yo conozco, el que me espía desde el librero de mi casa, del Pablo que me atraganté con sus 20 poemas de amor y la canción desesperada, cuando yo era un adolescente. Hablo del Pablo fundamental del Canto General, también hablo del Pablo de la simpleza de las Odas, hablo de un Pablo indisoluble, eterno...

Yo hablo de Pablo,  
marino incansable,  
que encalló su barco en el corazón del  
hombre.

Hablo del Pablo Madera  
que flamea en los bosques australes.

Hablo del Pablo de la lluvia  
que canta en las noches de invierno.

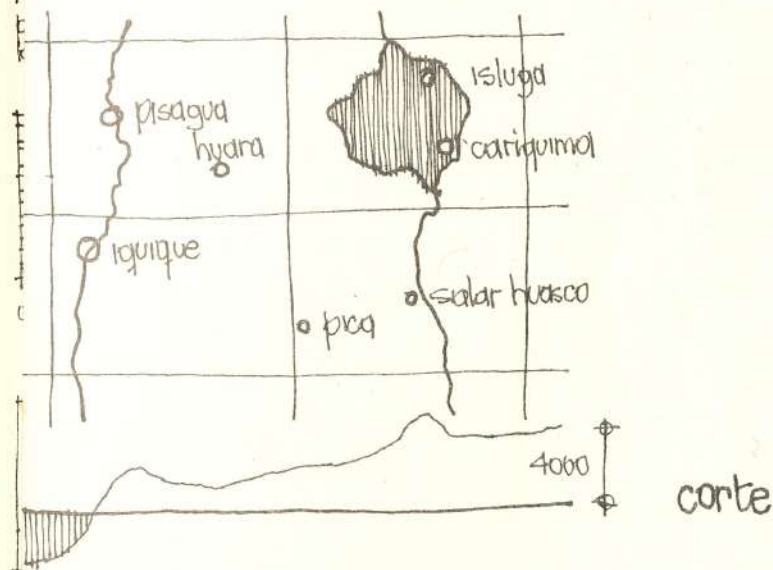
Hablo del pablo Metal  
que se funde en la arena del desierto.

Hablo de ti  
Pablo Hermano  
que uniste la rosa y la sangre  
en la esperanza del amor.

# APUNTES DE VIAJE

por Juan I. Ramirez

En la bitácora se anotaba; se subía al altiplano, alcanzando los 5000 mts. sobre el mar, dejando atrás pampas y quebradas de dificultoso acceso, y alejado de los centros urbanos, se entraba en un mundo nuevo; el Andino; el Aymara, rodeado de nieves eternas, y una vegetación, que en esta época de Marzo, se hace más florida, compuesta de Queñoas y Tolares, de paja brava y Cardones de llaretas y Quinoa.



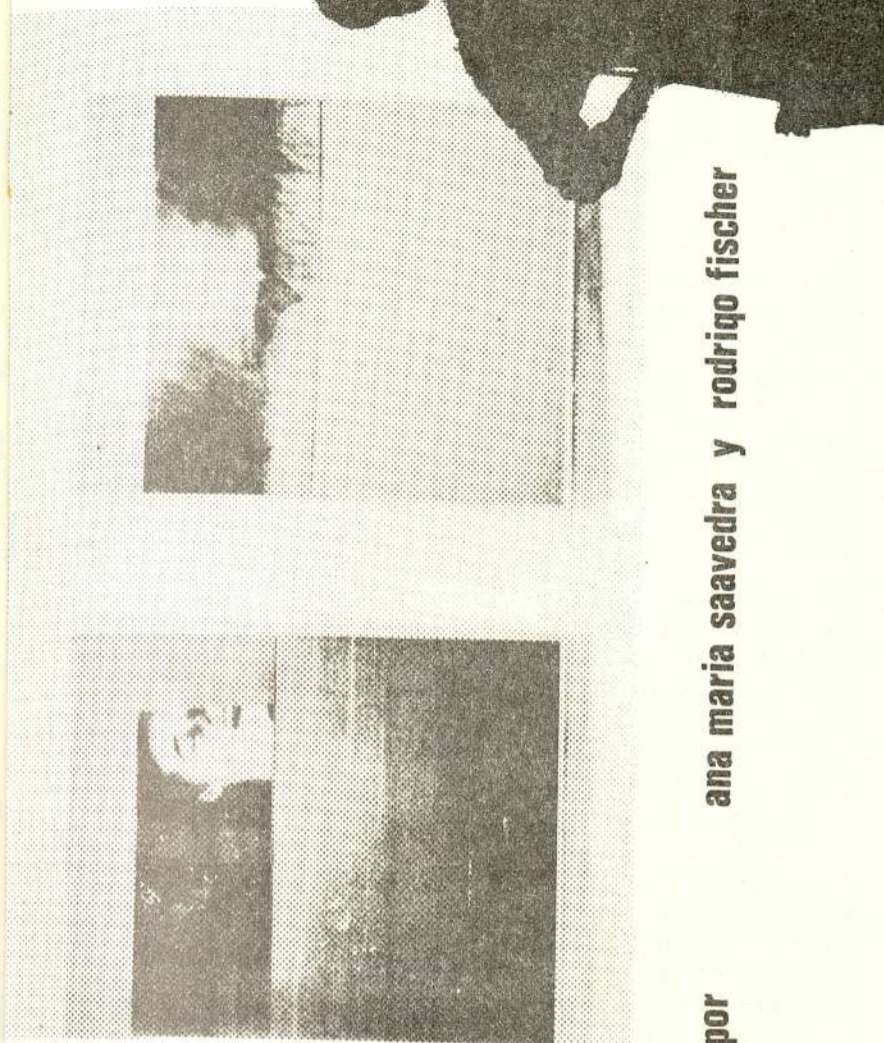
Apareciendo el sector de Colchane, que acoge a una población de unas 1500 personas, distribuidas en pequeños caseríos de no más de 100 habitantes.

Se detectan unidades territoriales y culturales diferentes, apareciendo fuertemente, los Islugas y los Cariquimas, en que cada una de sus comunidades confluyen a un centro ceremonial propio, para celebrar un patrono común, fiesta de carácter religioso-pagano, que tiene por función, estrechar sus vínculos y mantener vivas sus tradiciones.

En los Islugas ha sido posible encontrar ciertas formas tradicionales de la vida andina, que en otros sectores más sometidos al influjo de la cultura urbano-industrial, ya no existen o están muy deterioradas y debilitadas, como es el caso de los Cariquimas del mismo sector, que por su geografía, quedaron a exposición de una mayor accesibilidad a las vías de comunicación, resintiéndose



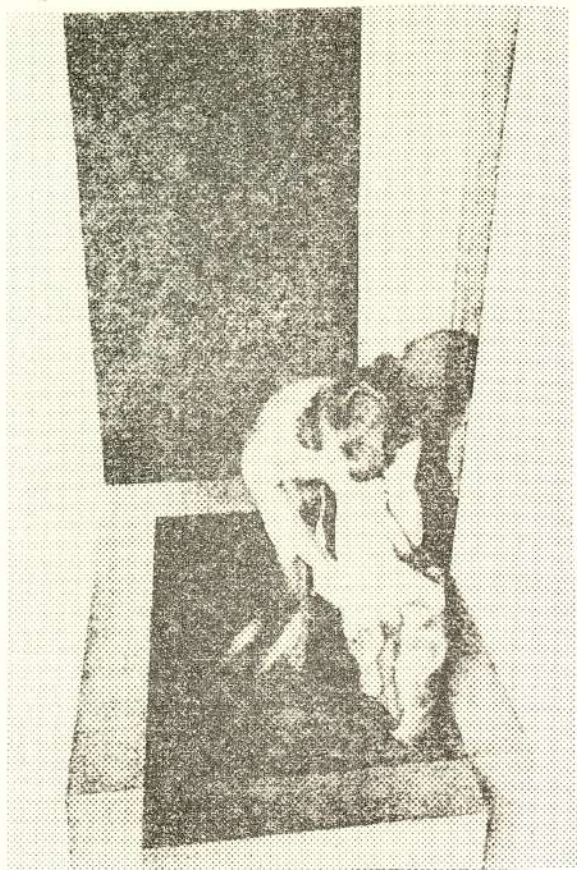
La bitácora , un poco más adelante anotaba; se descendía silenciosamente dejando atrás en sus nieves eternas aquel mundo de piedra barro ypaja, volviendo por las quebradas de dificultoso acceso y sus casas de caña, y por la pampa, y sus casas de sal en costras y una vez en Iquique, el silencio, fue roto, se volvía a ser, una vez más habitante urbano.



ana maria saavedra y rodrigo fischer

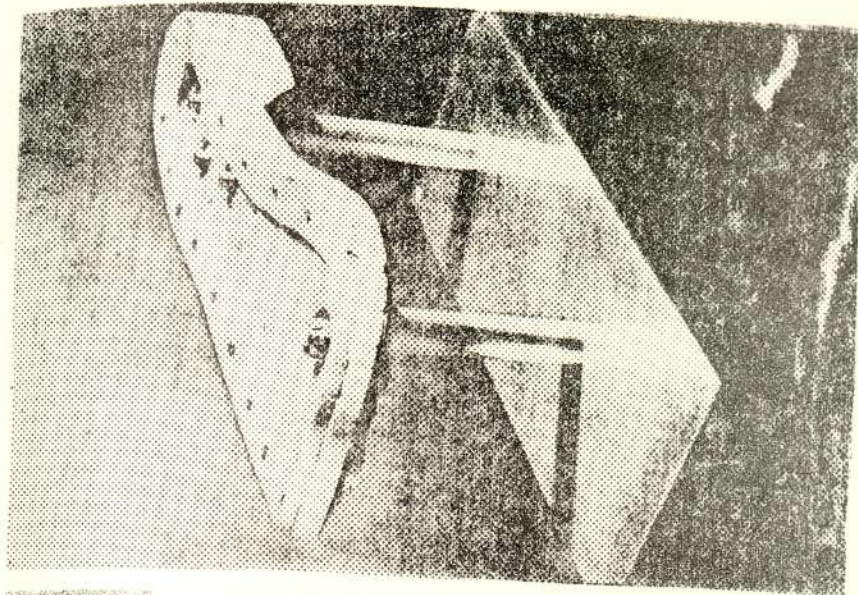
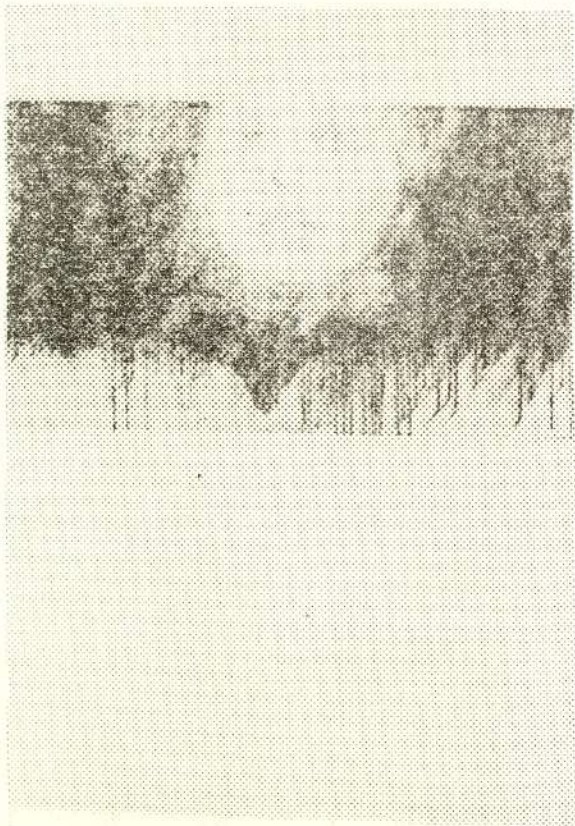
por

BIE  
N  
A  
L  
E  
S  
T  
E  
R  
A  
R  
T  
E  
B  
O  
E



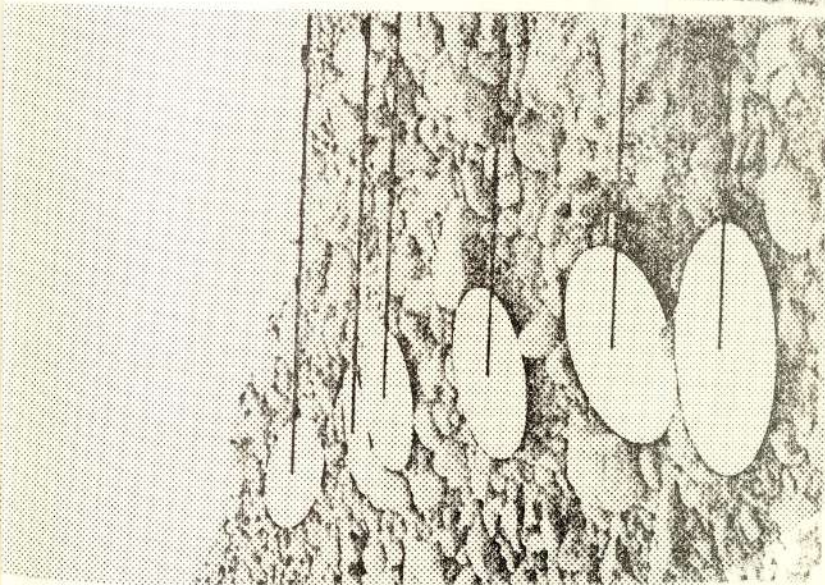
PRIMER PREMIO  
DIBUJO  
OBRA: "Alegórico VI"  
AUTOR: Arturo Escobedo

PRIMER PREMIO  
PINTURA  
OBRA: Sin título  
AUTOR: Juan Pedro Mendy



PRIMER PREMIO  
ESCULTURA  
OBRA: Sin título  
AUTOR: Claudio Martín

PRIMER PREMIO  
GRABADO  
OBRA: "Rico" (DeBite)  
AUTOR: Alfredo Jara





Aunque realizándose en escenario igualmente señorial, la muestra del Palacio Lyon tiene mayores repercusiones que la primera. Así, la Bienal Internacional de Arte de Valparaíso, evento de creación anterior, ha visto crecer este año el número de obras de artistas extranjeros participantes; lo que ha subrayado su carácter internacional, a la vez que corrobora los esfuerzos de los organizadores que se habían empeñado en atraer participantes foráneos -en una mayor flexibilidad reglamentaria y una buena campaña internacional de promoción- en un claro afán de ingresar a la lista de las más importantes bienales del mundo (Sao Paulo, Venecia).

El palacio Lyon, que fue adecuado especialmente para el evento, exhibe 371 trabajos seleccionados entre realizadores nacionales y extranjeros en la V Bienal Internacional de Arte. La bienal, que fue inaugurada en el año 1973 con carácter de concurso nacional, presenta un crecimiento notable en su 5ª versión: 65 países fueron invitados a participar en esta oportunidad, de los cuales 37 concurren con las obras de sus representantes.

La gran modificación introducida al reglamento dice relación con la entrega de premios, según la cual el jurado tiene amplia libertad para otorgarlos sin atenerse a géneros específicos sino, solamente, a la calidad de los trabajos.

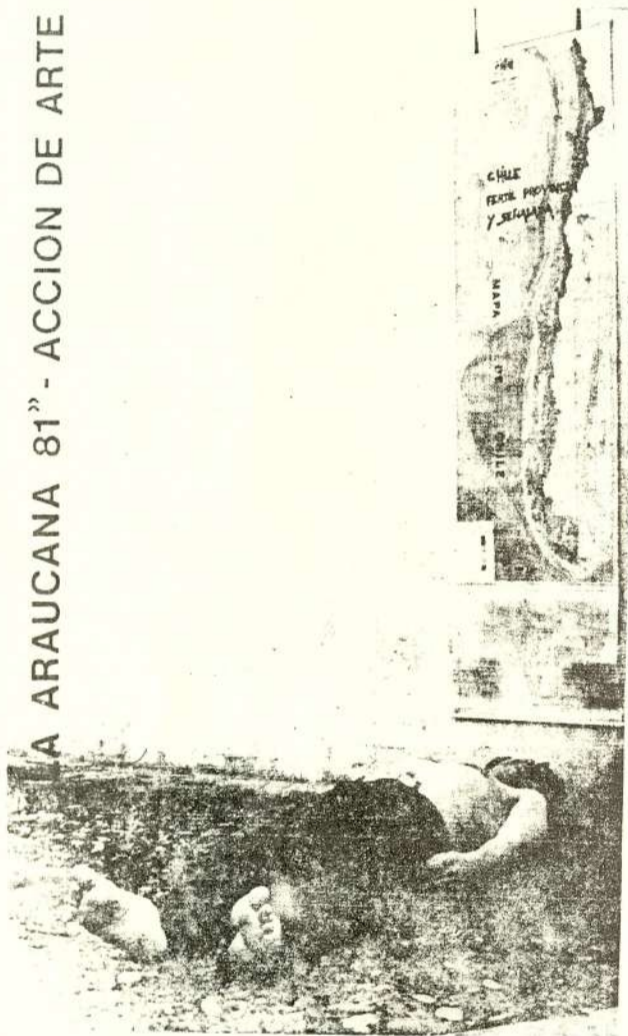


El certamen, financiado por la Municipalidad de Valparaíso, confirió el Premio de Honor Ilustre Municipalidad de Valparaíso al escultor español Joan Mora, por las obras "200 gramos de altramuzes" y "Caja de huevos", esculturas en piedra; creaciones que se emparentan con el arte figurativo -social de la década del 60, en la medida que rescata objetos cotidianos y los hace permanecer en el tiempo, petrificados. En un principio, este primer premio no convence al espectador, quien sólo parece percibir un problema de resolución de tipo técnico en la obra; sin embargo, la escultura es capaz de transmitir cierta nostalgia colectiva que sobrevive al transcurso del tiempo.

Debido a que los artistas provienen de contextos disímiles, la Bienal Internacional de Arte de Valparaíso muestra una gran desuniformidad de temática y medios de expresión en las obras presentadas. Así, en un montaje discutible, se exhiben en una misma sala trabajos de las más variadas corrientes de la expresión plástica internacional.

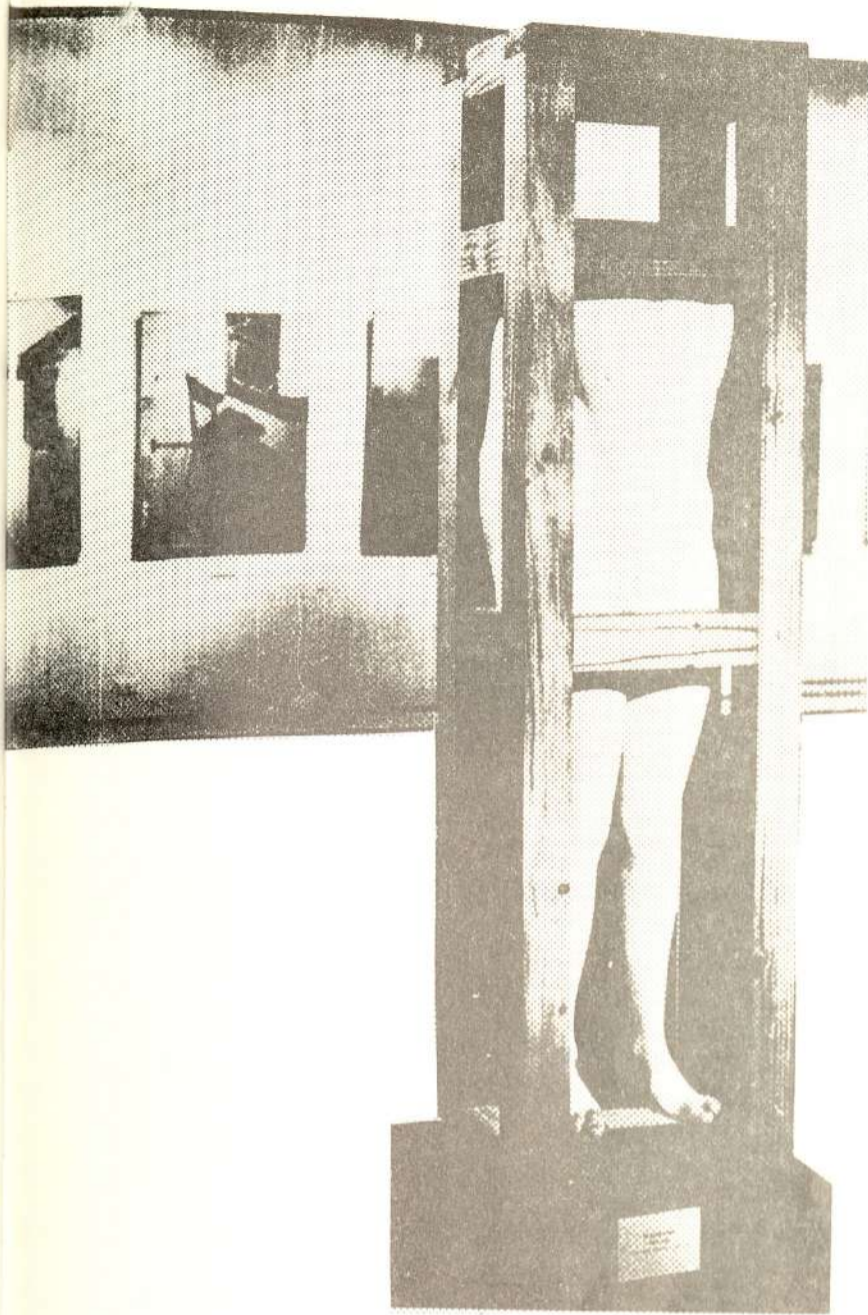
En general, la participación de los chilenos es superior y resulta destacable en su conjunto, debido quizás a la preselección de las obras (cláusula no contemplada para los artistas extranjeros) y al mayor número de participantes.

LA ARAUCANA 81" - ACCION DE ARTE



Ambos certámenes y los premios que allí se entregaron son una muestra definitiva de la consolidación de un fenómeno que ha venido desarrollándose en los últimos años: una nueva generación, que desdeñando cánones tradicionales de la actividad artística, ha optado por un trabajo altamente intelectual expresado en materiales habitualmente excluidos de la plástica.

En el concurso universitario esta actitud resultó más evidente, dado la condición de los participantes: todos valores pertenecientes a las recientes promociones de las universidades chilenas.



Finalmente, es ya conducta nacional la irrupción de objetos que suponen una ruptura casi definitiva con lo que tradicionalmente hemos entendido como obras de arte. El fenómeno no es tan nuevo y en capitales europeas nadie se extraña de ver estos "objetos de arte" asomados por las calles; pero, en un medio con tan escasa y deficiente información como el nuestro, las manifestaciones artísticas de este tipo no sólo se menosprecian sino que se les priva de su valor intrínseco.

Esta nueva actitud de los artistas merece ser estudiada como la respuesta lógica a un tiempo y a un contexto político, social y económico dados.



