

ALZA PRIMA 3

revista

CONCEPCION...URGENTE!

CONCEPCION...URGENTE!

ALZA PRIMA LLAMANDO!

ESTUDIANTES DE ARQUITECTURA OPINAN,
DICEN, COMENTAN, PIENSAN, ETC, ETC, ETC,
ETC, ETC, ETC, ETC, ETC, ETC,.....

Ya está bueno!-nos dijimos-, y entonces tomamos algunos artículos que estaban guardados, los ordenamos, los diagramamos... y aquí estamos, como siempre debiéramos haber estado. Queremos decir lo que estamos diciendo, queremos saber que opinas tú, nos urge tu opinión.

Una vez nos atrevimos, y nos fué bien después el tiempo y la pereza nos ganó la mano, hoy se la queremos doblar.

Queremos abrir esta ventana hacia los pasajes del encuentro, queremos sentarnos junto a tí y contarte que hoy, nuevamente, ALZA PRIMA se yergue en medio de esta apatía que nos está consumiendo, y se levanta como una campana de atención.

Pretendemos que esta revista efectivamente sea tuya, que tu seas parte importante de ella, y para eso necesitamos saber de tí. Abrimos esta revista en tus manos como una blanca hoja de papel en la que tu puedas contarnos tus cosas.

En este reencuentro de ALZA PRIMA con la escuela hay muchas situaciones nuevas, y pretendemos ponernos a la altura de esas nuevas situaciones.

Alguien dijo una vez en estas mismas páginas:

SI BIEN ES CIERTO, EL SABER NO OCUPA ESPACIO EL ESPACIO SI REQUIERE DE UN SABER:

Por ahora sólo esto más adelante seguiremos hablando sobre ornitorrincos-mirmecoleónicos y otras especies.

Alza Prima

LENGUAJE:

"Manera de expresarse,
"Conjunto de señales que dan a entender una cosa."

NUESTROS ESTUDIANTES SE PREPARAN PARA DIALOGAR CON LA SOCIEDAD A LA CUAL PERTENECEN A TRAVES DE UN ESPECIAL Y COMPLEJO LENGUAJE DENOMINADO "ARQUITECTURA":

EN SUS ORIGENES EL HOMBRE SE EXPRESÓ A TRAVES DE GESTOS.

EL GESTO SE TRANSFORMÓ EN PALABRA.

EL CONDUCTO ORAL SE TRANSFORMÓ EN CONDUCTO ESCRITO. LA PALABRA ESCRITA TRANSMITIO MENSAJE A TRAVES DE SIGNOS, LOS QUE DEBIERON DE SER COMPRENDIDOS, POR LOS HOMBRES Y TRANSFORMADOS EN CONCEPTOS. Y LA PALABRA ESCRITA NO SÓLO AMPLIO Y CEMENTO EL CAMPO CULTURAL DE LA RAZA HUMANA SINO QUE ACELERO SU MARCHA HACIA LA CONQUISTA DE LA LIBERTAD.

[LA CULTURA MONOLOGANTE DA PASO A LA CULTURA DIALOGANTE]

ESTAS PAGINAS NOS ESTAN INVITANDO A DIALOGAR EN TORNÓ A LA ARQUITECTURA.

EL DIALOGO ENRIQUECERA NUESTRO ESPIRITU Y NOS PERMITIRA, EN EL FUTURO, USAR CON MAYOR PROPIEDAD AQUEL OTRO LENGUAJE QUE EN DEFINITIVA ES EL PROPIO DE NUESTRA VOCACION: EL LENGUAJE DE LA ARQUITECTURA.

ESTE DEBERA SER ENTENDIDO POR HOMBRES QUE PIENSAN POR SI MISMOS, Y QUE POR SI MISMOS DECIDIRAN SI LAS COSAS QUE LES COMUNICAMOS LE LLEGAN O NO AL FONDO DE SUS ALMAS.

PARTE DEL CAMINO A RECORRELO TRAZAN HOY UN GRUPO DE ALUMNOS DE NUESTRA ESCUELA DE ARQUITECTURA AL HECHAR A VOLAR ESTAS HOJAS.... UNAMOS NUESTRAS VOCES A LA DEL POETA...

"Volad, volad, páginas destlumbadas,
olas, romped gozosas el tranquilo
cecho donde los fogues picotean."

AUGUSTO IGLESIAS BARRIOS.
decano, Facultad de A. y C.

ARTE

JOSE BARRIA S.

Expresión que de alguna forma voca una prolongación hacia lo infinito del hombre y del universo entero.

Arte. ¿a dónde vas?

¿ qué inocente criatura agoniza hoy por tus laberintos?

¿ cuántos han destrozado su razón en tus ocultos significados?

¿ cuánto de ti es verdadero y común?

El "arte" de las personas aisladas debería permanecer en su prisión de corazones confundidos o adoloridos, lo "subjetivo", nos muestra hasta cobijar nuevas mentiras y muchas veces oculta la forma por la forma. Estamos aceptando lo incomprensible, (sin comprenderlo) en nuestra realidad cotidiana, lo indescifrable va por las calles!!!, rompiendo cabezas necesitadas de fundamentos, almas que se pierden desesperadas hacia la dimensión en donde habita la comunicación de los espíritus y donde las manos se rompan...

vamos a ser mañana sobrevivientes de remolinos de colores y de arpilleras sueltas abandonadas en los museos...

Los museos...el gran espejo donde la gente se mira y se busca, galerías híbridas, vacías de vida, en donde la época agoniza y naufraga en ellas, la ciudadanía. "Están" como si no estuvieran, casi invisibles, hablando entre los menos y a veces hacia la nada...

¿ Quién crees que espera por tí, artista de la neblina?

ARTE...arte adolorido, almacenado en el recipiente de los críticos "del concepto".

No podemos esperar algo de aquellos que utilizan el arte como una forma de despojarse de sus desperdicios interiores, "la acusación de la época"; debe ser legible...

y el trabajo de aquellos que pretenden testimoniarla debería, por derecho universal, ser comprendido por la mayoría de los participantes del presente que se descifra... es verdad, que esta mayoría no ha "ascendido" a los niveles superiores del vuelo de este arte. (por diversas causas que supongo son sumamente complejas). Más, creo que aquellos que logran llegar a esta especie de "Olympo", igualmente deberían ser capaces de "descender".

El esfuerzo infinito que significa hoy en día, entender ciertas "manifestaciones artísticas", debería ser cooperado por el artista, en una búsqueda por hacerse legible, por transparentarse... debería asumir la valiente responsabilidad de reunir las palabras, los colores, las texturas, los volúmenes, la luz, los materiales... todos los integrantes de su obra en una forma tal que las almas cotidianas por el simple hecho que iluminan la acción del arte, que las multitudes necesitan y merecen.

Se trata de que la comunicación espiritual sea alguna vez como el libro de Collier... que esta obra de pensamiento en pensamiento se pierda en el espacio a través de un sueño adormecido de la multitud.

Las expresiones oscuras, los plomos destrozados, invadiendo una pared, los hombres vacíos que se insertan en telas de arpilleras y estallan pinturas al azar, la belleza más que la búsqueda, es una casualidad. (cuando está) kioscos disfrazados de Positivismo, de nave planetaria, o quizá que cosa pretenda el "autor", "creador".
proviene de almas ocultas... de aquellas que no son capaces de producir un manantial de luz y placer...

a los inocentes que habitamos los pasajes peatonales, las poblaciones que suben a ordenarse en el cerro, los mercados donde la gente grita las verduras y los mariscos, las plazas con niños corriendo de sus globos, y máquinas viejas con fotografías de marinos y las miles de gentes más, que hacemos la ciudadanía del presente... y así pareciera, que el medio predomina ante el fin...

La búsqueda no es el DON,

El DON verdadero y final es la comunicación superior que las personas estamos necesitando cada día más,
es la transmisión de los encuentros secretos del alma del creador,
al alma pura del observador...

La obra concluye en cada cual, cuando transforma,
altera,
cuando nos sigue sucediendo,
viaja a través de las personas y crece con ellas,
en el tiempo y en el espacio...
hacia lo inmortal.

Aquello que no podemos comprender, en realidad nos confunde,
nos aturde,
nos desorienta
y eso...

¿nos hace vivir más?



"Me veo en un pueblo allá en el corazón de tierra adentro, entre San Juan y Córdoba en la pampa argentina en una casa que hace de fonda; no es de extrañarse pues lo maravilloso que lleva consigo el circo me ha llevado a lo maravilloso que han de alcanzar las casas ellas según las antiguas leyes de las Indias debían maravillarse a los naturales ésta vieja misión debe subsistir-quizás como-en uno.

Y esta casa-fonda, es una vivienda que se extiende paralela al camino cerrada a éste abierta a su interior a tres pequeñísimos patios la casa y sus patios apenas tocan la pampa, allá la pampa continúa idéntica como si ninguna vivienda pudiera venir a transformarla como si el origen de la palabra pampa, patio permaneciera vivo cuál más.

Y esta casa fonda es igual a las otras casas del pueblo y el pueblo es igual a su vez a otros pueblos.

Y la pampa lo es a sí misma.

Como en el interior de esta fonda hay tantos loros o pájaros que se asemejan como comensales, y los loros hablan imitando a los que les enseñaron a hablar los cuales para lograr ésto imitaron el hablar de los propios loros tal como lo hacen las madres con sus hijos

Por lo demás esta gente sabe imitar a los pájaros a todos en broma en serio

La casa fonda por su parte imita mediante la disposición de sus patios el follaje donde viven los loros en libertad pues los patios logran ese mismo breve ritmo de suaves, pero a la vez nítidos, claro-oscuro En cuanto a los loros el plumaje de ellos con sus largos verdes ribeteados mediante yuxtaposiciones de colores al rojo vivo imita el paso de la luz a través de las hojas llegar a las flores en la casa-fonda todo permanece

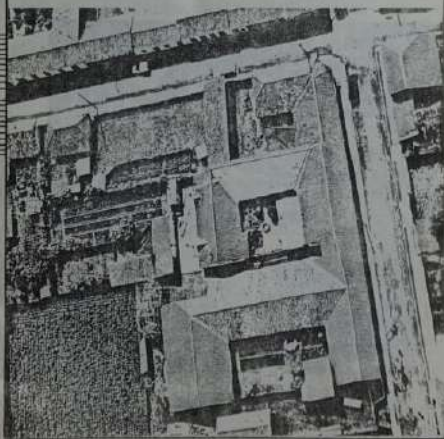
no se está dentro de ellas en una plaza urbana en la cuál por un solo instante la sombra de una paloma sobre el pavimento de asfalto es idéntica al gris de su plumaje

Y uno cae en cuenta que esta casa-fonda está hecha para que los loros no caigan en la cuenta de su cautiverio.

Pero si uno es un viajero y no un visitador, un visitador de negocios de impuestos de folklore de lugares memorables, entonces puede perder acceder a cierto umbral a aquel que permite que en medio de este amarijo de imitaciones se da un acto que va más allá de ellas."

CASA FONDA

extralido de una clase de Taller de América, Universidad Católica, de Valparaíso.



A contar de este año La Escuela ha iniciado una actividad, que hemos dado en denominar "MIÉRCOLES TOTAL".

El Departamento de Patrimonio Cultural, acoge y canaliza las inquietudes artístico-culturales de los estudiantes, los cuales pueden agruparse para presentar una actividad y son apoyados por dicho departamento.

Las presentaciones del "MIÉRCOLES TOTAL" se realizan en "el espacio central" de la Escuela, a las 18:00 horas. Profesores y alumnos se encuentran para compartir este quehacer extracurricular. Creemos que es vital complementar una educación arquitectónica, "educación arquitectónica" entendida como los elementos significativos que se concretan en arquitectura, la que a su vez es "reflejo de intenciones culturales".

Estos "Miércoles Total" deben ser asumidos por toda la Escuela, en los cuales profesores y alumnos trabajemos juntos en el amplio campo de la cultura, en donde más que "cultos" seamos "cultores", en cuanto a hacedores de algo. El camino está abierto, ... charlas ornitorrincas, diapoencuentros, ... ahora nosotros debemos ser los sempiternos caminantes que ensanchemos esta huella. Alza Prima, abre sus páginas para la difusión de esta actividad y se suma plenamente a la continuidad de ella.

Incorporemos a nuestra agenda los "miércoles a las 18:00 horas", como una responsabilidad más.



la bicicleta a través del tiempo y su rol actual.

La bicicleta, como otras cosas, ha sufrido periodos de gloria, seguidos de otros de completo desconocimiento, para volver a la vida nuevamente.

Actualmente vive un período de gran aceptación. Esto tiene una importante proyección en la ciudad contemporánea por tratarse de una reutilización de este medio de transporte, nacida de una necesidad de actuar positivamente frente a la problemática urbana.

NACIMIENTO

Su aparición, hacia 1775, cuando el Conde francés Mede de Sivac se presentó en los jardines del Palacio Royal, cabalgando una extraña máquina que denominó "celífero", fue un completo fracaso. Los parisenses "manifestaron abiertamente su hilaridad e incluso su hostilidad hacia el extravagante vehículo, mucho más adecuado para diversión de haraganes que para fines de utilidad pública". (1).

DESCUBRIMIENTO

Un siglo después, la bicicleta había adquirido características muy similares a la actual. Varios importantes adelantos técnicos se habían introducido; los pedales, la transmisión por cadena, rodamientos y llantas de goma.



La Exposición Internacional de París de 1878, "brinda al biciclo, existente en cualquier forma, dimensión y color, la oportunidad de salir del reducido círculo de sus adeptos y atraer la atención de las clases populares". (a) (1).

Se produce una verdadera locura por la bicicleta, es la moda; todo el mundo la utiliza, se forman clubes de ciclismo, se organizan carreras y paseos (b) y pasa luego de un mero pasatiempo, a convertirse en un medio de locomoción popular.

"La aparición del vehículo a motor en los transportes colectivos, a principio de siglo, trajo el "ocaso de la bicicleta" (2), por resultar "inadecuado al ritmo acelerado y dinámico de la vida moderna". (c) (1).

RENACIMIENTO

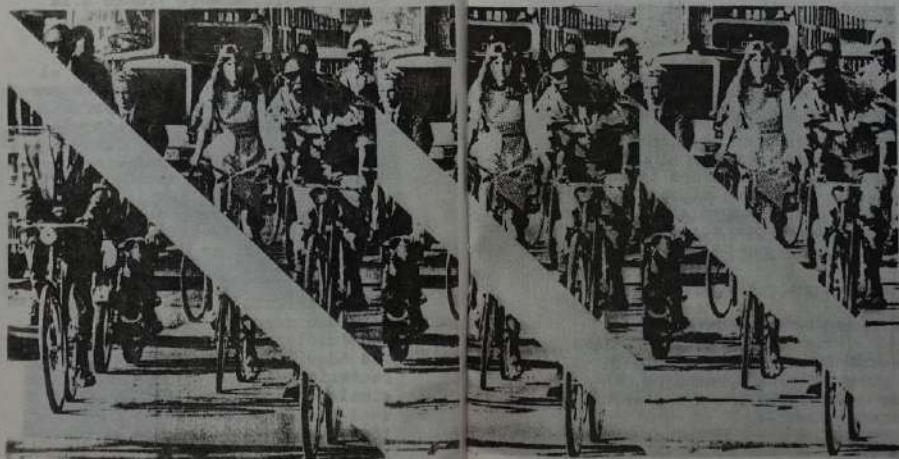
Se produjo "cuando se limitó el uso del automóvil, con motivo de la segunda guerra mundial"; (3), llevando a mirar sobre medios económicos de locomoción. "Existió una demanda sin igual de bicicletas en todo el mundo". (4)

Este renacimiento producto de una necesidad económica temporal, y no de una convicción, perdió toda su vigencia con el restablecimiento de la paz y el increíble desarrollo tecnológico-material que se vivió, reflejado en una sociedad (ciudad) para la velocidad y el movimiento, donde la bicicleta no tiene cabida alguna.

RENACIMIENTO ACTUAL

Con los primeros síntomas de la "crisis energética" (mitad de la década del 60) algunos intelectuales comienzan, en todos los campos, a advertir sobre: la deshumanización y la excesiva tecnologización de la sociedad, el derroche energético, la sobrepoblación, la crisis de la sociedad y de las ciudades, etc. El urbanismo comienza a cuestionar la ciudad moderna, los principios de los CIAM (elevados a la altura de dogmas) son analizados y replanteados; se mira la ciudad histórica los espacios urbanos positivos, etc. Se descubre la necesidad de recuperar la ciudad para sus habitantes.

Esta nueva visión del problema urbano hace renacer la bicicleta como medio de locomoción, tomándose conciencia de sus valores: "La bicicleta crea un nuevo orden a partir de la movilidad autónoma del hombre, fuera del cual, teóricamente, ya no hay progreso posible, permite realmente viajar de puerta en puerta por cualquier camino que se elija. El ciclista puede alcanzar su destino elegido sin que su viaje destruya un espacio útil para vivir". (5) Su uso implica considerables ahorros energéticos, espacio (d) y tiempo (e) además de ser saludable.



LA BICICLETA EN LA CIUDAD CONTEMPORÁNEA

El habitante urbano considera las ventajas de la bicicleta pronunciándose a su favor:

"Por primera vez, desde la 2ª guerra mundial, se vendieron en U.S.A. más bicicletas que automóviles".(4)

"En Holanda existe una bicicleta por cada tres habitantes".(f)(5)

"En muchas ciudades llegan más personas al centro a pie o en bicicleta que en auto".(5)

Esta tendencia ya no surgida de un snobismo o de una moda como en su primera época o de una necesidad material como en la 2ª guerra mundial, sino de una posición del habitante frente a la crisis urbana debe ser considerada por el planificador otorgando al transporte individual la "primera prioridad" y una segunda prioridad al transporte colectivo, abandonándose la supremacía absoluta que ha tenido el automóvil en el diseño urbano de las últimas décadas.

No se trata de una conciencia de sentimientos románticos latentes, ni de una posición antitécnica sino de una necesidad de lograr una ciudad donde vivir y sentirnos como personas. Para que esto suceda, además de una buena campaña publicitaria, es necesario dotar a la ciudad de la infraestructura necesaria para absorber este cambio. Por ejemplo, la creación de:

Zonas peatonales. "La coexistencia de peatones, ciclistas y motociclistas es practicable, pero exige una limitación de la velocidad de 15 Km/hr. para los últimos".(6)

Elementos de protección al ciclista, de los automóviles y sobre todo de los microbuses.

Paraderos de micro que no impidan el tránsito al ciclista.

Franjas elementales (80-150 cm.) destinadas "sólo a ciclistas" (como se hace con los buses).

Caminos libres de hoyos, agua, gases, polvo, etc.

Mantención de las bermas en buen estado.

Estacionamientos adecuados en los lugares de uso público (plazas, estadios, centros comerciales y culturales, universidades, etc.)

Caminos exclusivos para ciclistas, en lo posible por zonas soleadas.

Muchas más son las variables que se podrían enumerar, no es el momento de hacerlo, pero sí es tiempo de dejarnos de ironías y abandonar antiguas supersticiones y complejos dando al peatón y al ciclista el lugar que corresponde. Es una forma factible de lograr una ciudad más humana, más pacífica, más flexible y, muy importante, descontamina da; sin grandes inversiones.

Concepción, Enero 1982

ROBERTO GOYCOOLEA P.
arquitecto.



Post Data:

"El manejo de la bicicleta es sencillo y de fácil aprendizaje"(7). "Se trata solamente de guardar el equilibrio y aprender a contrarrestar la fuerza de gravedad con la fuerza centrífuga y la inercia desarrollada por la bicicleta debido al impulso que se da con los pedales"(3).

Notas:

a) "Las primeras máquinas modernas fueron mostradas en Chile, en la Exposición Industrial de 1894"(2).

b) "Cuando se emprende una excursión en bicicleta es necesario llevar consigo un faro, una bomba, un neumático, una camisa de dormir (de seda), medias y pañuelos, una camiseta, un revolver y un mapa".(8)

c) Si bien perdió el interés de las clases aristocráticas y sus imitadores, no perdió, más que nada por necesidad, el favor de las clases populares ni de algunos grandes adeptos: "Matise la usaba con frecuencia; el Papa Pío XII se aficionó a ella; el dramaturgo José de Echegaray la usaba por ser el medio de locomoción más individualista; y L'Corbousier divertía a sus amigos andando en bicicleta por París, con sombrero de copa y enfurecía a la demás gente al decir que una casa era una: Machine a'habite". (2)

d) El espacio utilizado por el ciclista "es sólo 3 veces el de un peatón en movimiento". (5) y su espacio de estacionamiento es mínimo.

e) Generalmente se supone que un medio potencialmente más veloz, más rápido en la realidad. "Estudios efectuados en Viena y Hamburgo, durante las horas de punta, dan velocidades medias de 1,2 a 1,7 Km/hr. para automóviles y 12 Km/hr. para bicicletas". (5)

f) "En 1889, 4 bicicletas por cada 42 habitantes." (6)

BIBLIOGRAFIA:

- 1.-J.K.Bridges.
"Historia de las comunicaciones".
Ed.Salvat S.A.
- 2.-Alfonso Calderón.
"1900".Ed.Universitaria.
- 3.-Enciclopedia Barsa.
- 4.-Revista TIME,Abril de 1975.
- 5.-Paulhans Peter.
"La ciudad peatonal".
Ed. Gustavo Gill.
- 6.-G.Rigotti.
"Urbanismo,La Técnica".
Ed. Labor S.A.
- 7.-Enciclopedia Monitor.
- 8.-Enciclopedia Espasa-Calpe.



"¡A MI NOMBRE SACA NADE DE LA CABEZA QUE AOMI NUBO ARTEL SIN.."

¡ja, ja, ja!



PAISAJE

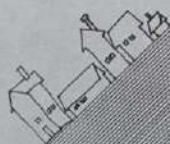
MÁS ALLÁ DE LOS CRISTALES
LA CIUDAD SE DESCONOCE COMO TAL
EL HOMBRE DESCANSA EN SEÑALES
DE IDENTIDAD E IDEA NOMBRES
EN LOS CUALES ENCONTRARSE

PAIS-AJE

MÁS ALLÁ DE LOS CRISTALES
UN NUEVO DESIERTO SE RECONOCE COMO TAL
EMBOTADO EL HOMBRE, INDIFFERENTE,
COMO ES SU GOSTUMBRE,
VE OREER UN NUEVO DESIERTO E
IDEA NOMBRES

PA-ISA-JE

LA INFORME MATERIA SE EXPANDE EN OLEADAS
EL HOMBRE (ESE ANTECEDOR NUESTRO)
TRÁS LOS CRISTALES SE DESCONOCE
COMO TAL.
EL QUE GUSTABA IDEAR NOMBRES
ES UN NOMBRE MÁS.



Autoretrato XIII
EN ESTE MI CASER
QUE PERTENECE A LA CIUDAD
PROCURO ORGANIZAR MI VIDA
QUE ES UNA MÁS DETERMINADA
POR LA COMUNIDAD.

URBANOEMAS

(O. CARO. S.)



Autoretrato IV
Soy
en lo que
más me
gusta
la ciudad
es en lo
que más
me gusta
la ciudad.

collage

todo lo que acontece en las calles es natural
en la tierra de nadie sólo nos maravilla
el reconocernos.

sólo los postes logran huir de la complejidad
de las calles.

también están los otros
los que mendigan la mirada la palabra
toda transgresión social perdura en el registro
vecinal inmediato.

la xenomanía cohabita en las aceras
y en el interior de los porches

la vivienda como producto de la fantasía
todas las viviendas la ciudad
procreadas por la falta de fantasía
la vivienda tantas viviendas la ciudad
(canción fónica)

el ruido la otra pared.

GAUDÍ su templo

Tiempo magnífico. La mañana de hoy está llena de felicidad, efluvios celestes bañan los montes y las riberas; nos sentimos, por decirlo así, envueltos en una bendición:

Iningún ruido indiscreto y vulgar cruza esta paz religiosa!

PODRÍAMOS CREERNOS EN UN TEMPLO; UN TEMPLO INMENSO, DONDE TODAS LAS BELLEZAS DE LA NATURALEZA Y TODOS LOS SERES TIENEN SU SITIO

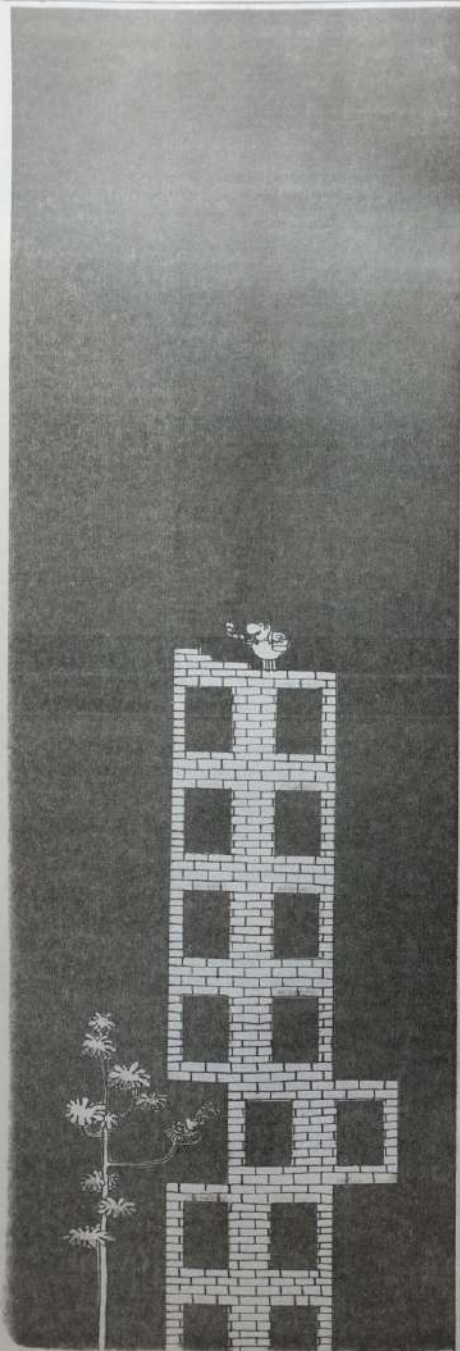
...
(1)



...y este templo que lo creemos y en cierta medida está; se llama: Templo Expiatorio de la Sagrada Familia, está dedicado a Jesús, María y José; modelo de la familia humana.

Se originó su construcción por idea de José M. Bocabella y Verdaguer, quién la inició colocando la primera piedra el día de San José del año 1882. Hoy 1983, el 19 de Marzo, han pasado 101 años de este inicio y aún no se pone la última piedra.

El pensamiento inicial fué, que fuese una reproducción de la Basílica de Loreto, luego se cambió esta idea dándole libertad al arquitecto Francisco de Villar, quién le proyectó siguiendo el estilo gótico. Y cuando estaba en construcción la cripta (subterráneo), se retiró del



encargo, fué entonces cuando, por idea del arquitecto Juan Martorell, la obra pasó a manos de Antón Gaudí Cornet que en ese tiempo era ayudante de Martorell, ésto fué el 3 de Noviembre de 1883, desde esa fecha Gaudí se dedicó por completo a ella.

Gaudí primero se basa en el estilo neogótico (ábside y la acumulación vertical de masas), luego en una tendencia naturalista de la ornamentación y en un espíritu vivo, utilizando además formas geométricas que le daban una mejor unidad estructural como el paraboloide-hiperbólico, el hiperboloide y el helizoide, Gaudí en ese tiempo tenía fama de ser un arquitecto que dominaba las matemáticas y el diseño estructural, y así se cuenta...

...que una vez que necesitó un ayudante en su taller, el arquitecto joven que se iba a presentar se preparó muy bien ejercitándose en integrales para su prueba de admisión, y Gaudí por toda prueba le pidió dibujar dos líneas paralelas a mano alzada a una distancia de 5 mm.

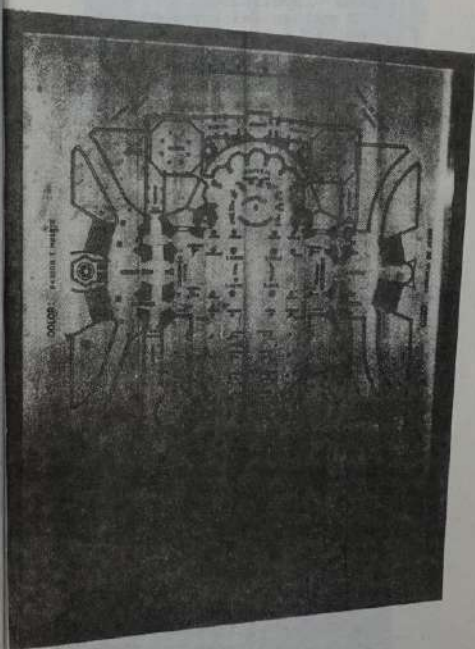
Gaudí era un arquitecto que, por naturaleza, dominaba el diseño estructural pero usándolo en función de su imaginación y simbolismo, el objetivo principal era plasmar en un templo el sentido de lo divino y toda una filosofía de la religión; era lo que importaba, por lo tanto, el templo debía ser educativo, simbolizar los hechos y personajes bíblicos y debía ser imponente a la ciudad.

Para ésto se sirvió de lo estructural y lo constructivo, de la geometría, del naturalismo, de lo orgánico.

En base a esto estructura el proyecto, que es concebido en una forma basilical, de cinco naves y crucero, formando una cruz latina de 95 m. de nave y ábside, 60 m. de crucero, 15 m. de ancho de la nave central, 7,5 m. ancho de las laterales, 45 m. ancho total y ancho de crucero 30 m. El alto de la nave central es de 45 m. y de las laterales de 30 m.

Las fachadas, en un templo que ha de verse por todos sus lados, según su emplazamiento, son importantísimas por esto Gaudí trabajaba las tres que tiene el proyecto dándole a cada una de ellas, según su orientación, un significado de la vida de Jesús. (debemos tener presente que Gaudí estaba trabajando en un lugar que se emplaza en un entorno urbanístico moderno, el ensanche de Barcelona, y no en un entorno propio de iglesias y templos

de la antiquedad en que sólo la fachada principal era trabajada ricamente y las laterales y posterior se subordinaban a ella).



PLANTA DEL TEMPLO, dibujada después de la muerte de Gaudí en base a sus modelos, ya que él no hacía planos de sus obras, sino que bocetos y maquetas de yeso.

Así tenemos que en la fachada principal:

orientada a mediodía, situada al principio de la nave, dedicada a las postrimerías del hombre y a la gloria. Se podrá contemplar el infierno, la muerte, los pecados capitales, las siete virtudes, los dones del Espíritu Santo, los sacramentos, Adán y Eva, las bienaventuranzas, la Virgen, la Creación y otros. El infierno; representado en los pilares y las bóvedas del túnel que ha de sostener la gran escalinata de acceso al templo y contará la historia de las aberraciones religiosas; el paganismo clásico, mitologías, figuraciones diabólicas, etc.

El origen del hombre; en el mainel de la puerta central llevará las figuras de Adán y Eva y el pecado original. El fin del hombre; el reino de Dios se verá en la parte alta de la fachada y en la parte baja estarán los medios para conseguirlo.

En las siete columnas del pórtico; los dones del Espíritu Santo en el fuste, los 7 pecados capitales en las bases, las 7 virtudes en los capiteles.

La planta del templo está a 4 metros por encima de la rasante de las calles.

El portal de la gloria llevará grandes escalinatas, y se extenderá en forma de terraza por encima de la calle Mallorca.

Las otras dos fachadas corresponden a los brazos del crucero.

La orientada a Levante, dedicada a representar y a celebrar el Nacimiento e infancia de Jesús;

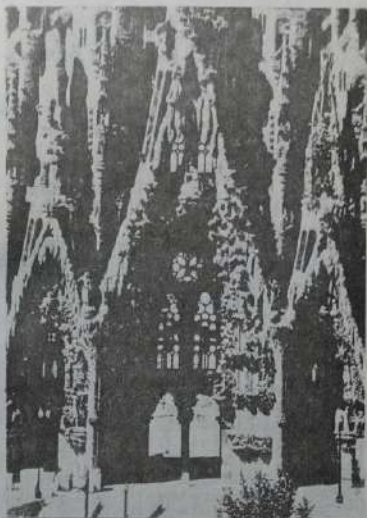
en esta fachada hay tres puertas, que representan cada una una virtud teologal. Las laterales:

Puerta de la Fé;

la de la derecha, con el anagrama de José, las esculturas representan la visitación, San Zacarías, el niño Jesús explicando las escrituras, al centro. En ella se observan los símbolos de la Fé: en la linterna y el pináculo, uvas racimos y espigas; el ojo en el centro de la mano; la santísima Trinidad.

Puerta de la Esperanza;

la de la izquierda, con una estrella con el anagrama de la Virgen. El casamiento de María con José, San Joaquín y Santa Ana.



FACHADA DEL NACIMIENTO, puerta de la Caridad, cara exterior.

FACHADA DEL NACIMIENTO, al centro puerta de la Caridad, las laterales y menores de la Esperanza y de la Fé, cara interior.



El grupo central es Jesús con José en el taller de carpintero. La huida a Egipto y la degollación de los inocentes.

En ella encontramos los símbolos de esta virtud teológica; en el pináculo: peña de Montserrat; en la linterna, la nave de la iglesia gobernada por San José y por el Espíritu Santo.

La central:

La puerta de la Caridad;

la mayor, en donde está el pesebre y a su alrededor el cosmos. La columna genealógica encima de la cual descansa el pesebre, a su costado la adoración, por encima la anunciación a María y su coronación.

En el pináculo: el símbolo de la Eucaristía, el pellicano situado al pie de un ciprés eternamente verde e incorruptible, refugio de pájaros coronado con una Tau (inicial griega del nombre de Dios).

Son cuatro los campanarios de esta fachada, que son tratados con revestimientos policromáticos, mosaicos venecianos y en ellos se lee: "Sactus, Sactus, Sactus. Hosana in excelsis, Amen, Aleluia".

Estos van dedicados a los apóstoles: San Bernabé, San Judas, San Simón, San Matías, llevan sus imágenes y también los símbolos episcopales.

La última fachada, orientada a poniente, está consagrada a la pasión y muerte.

De agudas formas geométricas y desnuda ornamentación; la simplicidad de forma de esta fachada hace fijar la atención en la tragedia.

Al igual que la anterior también tiene tres puertas.

Las laterales:

La de la Fé;

a la izquierda del observador, donde está la entrada de Jesús en Jerusalén, escenas del tribunal en que fué juzgado, de reuniones secretas donde acuerdan su muerte.

La de la Esperanza;

a la derecha del observador, donde está la flagelación, la coronación de espinas, el juicio de Pilatos, la salida de Jesús con la cruz.

La vía dolorosa, simétrica en situación y en sentido opuesto a la triunfal de la puerta de la Fé.

La de la Caridad;

al centro, en la cual se ve a Jesús en la

cruz y la Virgen a un lado, el buen ladrón y sus discípulos; al otro lado: el mal ladrón y la multitud rencorosa.

El vértice del tímpano tiene a Jesús en el huerto de Getsemaní. El frontón termina con una cruz sola.

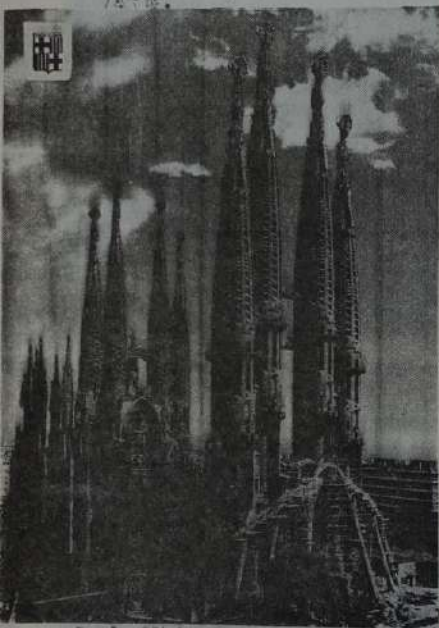
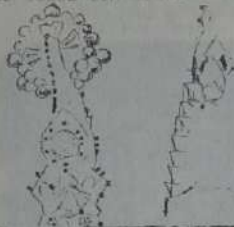
Y en el gran ventanal la imagen de la Resurrección.



FACHADA DEL NACIMIENTO, la adoración de los pastores, figura labrac. El nacimiento figura central de esta fachada.



Si miramos la fachada de la pasión y muerte, es decir el dibujo que dejó Gaudí, podemos relacionar las columnas de ella con tibias que sostienen una columna vertebral, esta idea de huesos envuelve el simbolismo del sufrimiento y de la muerte, lo que realmente nos quiere hacer sentir Gaudí con ella.



siguiendo con la descripción del templo, tenemos que consta de 12 campanarios, cada uno de ellos dedicado a un apóstol, con su imagen y sus símbolos: el báculo, la mitra, la cruz y el anillo, estos campanarios están coronados por pináculos cromáticos. A la Virgen María va dedicada el ábside y su cúpula va coronado de una estrella.

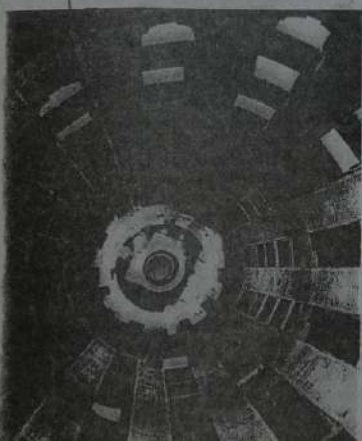
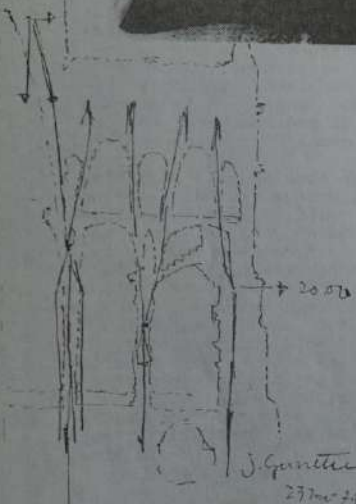
El cimborio central, que sobresale al resto del templo, culmina con una cruz en cuyo centro hay un cordero representando a Jesucristo, es éste el que tendrá la altura máxima del templo.

Con esta generalizada descripción, las fotos y los dibujos que la acompañan, podemos formarnos una idea de la proporción y embergadura del proyecto, sin embargo, algunos críticos han dicho que quizá, no sea la mejor de las obras de Gaudí, lo que es demasiado cuestionable, ya que sus otras obras las terminó, y podemos conocerlas completas mirándolas, viéndolas, sin embargo, en la Sagrada Familia, no lo podemos hacer así; pero sí la podemos conocer, me explico;

Se le conoce como la obra incompleta de Gaudí, porque estando trabajando en ella, murió, dejando solo dibujos y modelos de yeso del proyecto, sólo se había hecho la cripta y la fachada del Nacimiento, hoy en día se está terminando la de la Pasión. Realmente, todos sabemos que una obra de arquitectura tiene una función para la cual ha sido proyectada, sin embargo en este caso la función no existe, no hay templo, hay partes de él, quizás, sea éste el mayor y mejor simbolismo logrado, por Gaudí. Quizás las partes construidas tienen tal fuerza que ellas logran la significación total de la obra.

Y así, sin haber un templo existe su idea que expande una enseñanza y difunde la religión. Todos los habitantes de Barcelona la conocen, tienen la imagen del templo, con solo ver la fachada del Nacimiento y sus campanarios, entienden lo que en ella hay y lo que luego habrá, conocen, y se preocupan por conocer el proyecto y su continuación; de hecho en la cripta existe una especie de museo donde están los planos, maquetas, dibujos y el taller de proyecto, lo que toda la gente conoce.

Es una obra que pertenece, a la ciudad y a cada uno de sus habitantes, en cierta medida parece lógico al considerar el espíritu regionalista e independiente de los catalanes, que al descubrir el valor de Gaudí, uno de ellos, lo valoran, lo valoran en toda su dimensión. Pero esto va más allá, ya que ha llegado a ser la Sagrada Familia, el hito de Barcelona



y una obra viva de la arquitectura y del urbanismo en su gente, lo que se puede descubrir al recordar la difícil decisión que tuvieron que tomar sus dirigentes al tratar de ver el camino a seguir después de la muerte de Gaudí, entonces la ciudad se dividió en tres tendencias; Los de la primera:

los que querían que el templo quedara hasta donde lo había dejado Gaudí, ya que, según ellos, seguirlo sería destruirlo; el segundo grupo:

opinaba que debía seguirse pero con un estilo completamente distinto del gaudiano, para lo que propusieron, que se diferenciara lo que él había hecho con lo posterior;

y el tercer grupo:

era partidario de la continuación de la obra de Gaudí con todo lo que él había dejado (dibujos y modelos) y de la forma como él lo había proyectado.

Se optó por la decisión de éste último grupo, para ello se buscó a discípulos de Gaudí para la continuación.

Hoy en día, se sigue trabajando, en el templo, trabajo que está a cargo de 3 arquitectos:

Isidro Puig Boada

Luis Bonet Garí, ambos discípulos de Gaudí y ambos rodeando los 80 años, y un arquitecto más joven: Francisco Cardone Blanch. Bajo la supervisión de una junta constructora, formada por: la entidad religiosa a cargo del templo, los arquitectos, representantes de las autoridades de la Generalitat (gobierno catalán) y con la opinión de los catalanes, en voz de representantes.

Trabajan sólo 35 personas en la faena, ya que es un proceso lento, en que cada piedra ha de ser tallada ya sea para las esculturas, los campanarios u. otro elemento y cada cristal cromatizado o cerámica puesta con sumo cuidado, siendo un trabajo de expertos artesanos.

Podemos pensar que mucho tiempo va a pasar antes de que sea terminada, sólo con observar que ya han transcurrido 101 años de comenzarla y se ha logrado levantar la cripta y dos fachadas con sus cuatro campanarios. Además su financiamiento deriva de entradas cobradas a los visitantes, folletos, libros y lo que es más importante a colectas que se hacen periódicamente en la ciudad para obtener fondos, así se ve en las calles de la ciudad, grandes carteles por todos lados, anunciando la fecha de la colecta y recordando el compromiso con una obra que a todos importa, a lo que la gente responde con su preocupación y apoyo;

Aún cuando se demore 500 años en su construcción, el templo de la Sagrada Familia existe; Aún cuando se deje como está en este momento será siempre el Templo de la ciudad.

La obra ya tiene su identidad, su significado y su valor en la gente de su ciudad y en mucha otra que lo conoce;

EL TEMPLO ESTA TERMINADO;
SEGUIRLO
O NO SEGUIRLO ES SECUNDARIO.



"El que vagi a Barcelona será amb orgull convidat a conèixer ell seu temple".

RÓSER CRUA N.
alumna taller IX.

NUESTRA REVISTA SE COMPLACE EN INFORMAR, EL AUSPICIO DE DIAPOENCUENTROS REFERIDOS A....

CHILE,

SUS REGIONES,

SUS ARQUITECTURAS,

SUS MODOS DE VIDA.

estos diapoencuentros estarán apoyados con una entrega de apuntes en la sección misma.

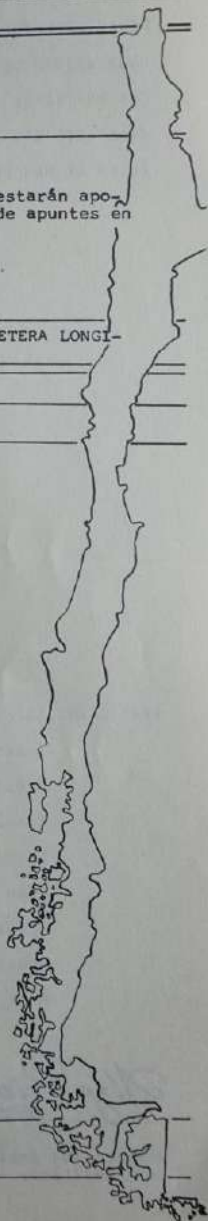
DIAPOENCUENTROS:

LA PATAGONIA Y LA CARRETERA LONGITUDINAL AUSTRAL.

EL ALTIPLANO CHILENO.

CHILOE INSULAR.

HABLANDO SOBRE LA PATAGONIA



REVISTA ALZA PRIMA, DE LOS ALUMNOS DE
LA ESCUELA DE ARQUITECTURA, FACULTAD
DE ARQUITECTURA Y CONSTRUCCION, DE LA
UNIVERSIDAD DEL BÍO BÍO.

CON UN TIRAJE DE 120 EJEMPLARES, APA-
RECE ESTE N° 3 EN CONCEPCION DE CHI-
LÉ, EN EL MES DE MAYO DE 1963.

REALIZARON ESTE NUMERO:

Roset.....taller IX
Roberto.....taller X
Rony.....taller IX
Sergio Armando...taller IX
Juan Luis.....taller IX
Jorge.....taller IV
Annie.....taller IX
Memo.....tallerVII

Alza Prima

gracias por prestarnos la máquina; Cho-
ni y Angélica.